



EMPRESA

Manresa, Setembre 2011

Grup Gran

Setmana 1	Tema(es): Funcionament assignatura
	Tema(es): 1. Empresa Organit, historia management
Setmana 2	Tema(es): 1. Els organigrames
	Tema(es): 1. L'empresa com a sistema
Setmana 3	Tema(es): 1. Classificació forma jurídica
	Tema(es): 1. Classificació dimensió sectors
Setmana 4	Tema(es): 2. Oferta i demanda
	Tema(es): 2. Oferta i demanda
Setmana 5	Tema(es): 2. Oferta i demanda
	Tema(es): 2. Marketing
Setmana 6	Tema(es): 2. Marketing
	Tema(es): 2. Marketing
Setmana 7	Activitat: Examen parcial 1 2 6
	Activitat: Examen parcial 1 2 6
Setmana 8	Tema(es): 7. Legislació
	Tema(es): 7. Legislació
Setmana 9	Tema(es): 7. Legislació
	Tema(es): 7. Legislació
Setmana 10	Tema(es): 7. Legislació
	Tema(es): 7. Legislació
Setmana 11	Tema(es): 3. La funció de producció
	Tema(es): 4. RRHH
Setmana 12	Tema(es): 5. Sistemes Informació
	Tema(es): 5. Sistemes informació
Setmana 13	Tema(es): 8. Sistemes integrats
	Tema(es): 8. Sistemes integrats
Setmana 14	Tema(es): 8. Sistemes integrats
	Tema(es): 8. Sistemes integrats
Setmana 15	Activitat: Examen final
	Activitat: Examen final

Grup petit

Tema(es): 1. Els objectius de l'empresa
Tema(es): 1. L'entorn de l'empresa
Tema(es): 1. L'entorn de l'empresa
Tema(es): 1. Emprenedoria
Tema(es): 9. Elaboració d'un pla d'empresa
Tema(es): 1. Macroeconomia
Tema(es): 1. Macroeconomia
Tema(es): 6. Gestió econòmica financera
Tema(es): 6. Gestió econòmica financera
Tema(es): 6. Gestió econòmica financera
Tema(es): 6. Gestió econòmica financera
Tema(es): 6. Gestió econòmica financera
Tema(es): 6. Gestió econòmica financera
Tema(es): 6. Gestió econòmica financera
Tema(es): 6. Gestió econòmica financera
Tema(es): 6. Gestió econòmica financera
Tema(es): 3. Producció
Tema(es): 3. Producció
Tema(es): 3. Producció
Tema(es): 3. Producció
Tema(es): 3. Producció
Tema(es): 3. Producció
Tema(es): 3. Producció
Tema(es): 5. Sistemes informació
Tema(es): 5. Sistemes informació
Tema(es): 9. Elaboració d'un pla d'empresa
Tema(es): 9. Elaboració d'un pla d'empresa
Tema(es): 9. Elaboració d'un pla d'empresa

Objectiu general

- Proveir a l'alumne d'un conjunt de capacitats **conceptuals, procedimentals i actitudinals**, en un entorn empresarial on desenvoluparà tasques professionals **tècniques** i en especial quan aquestes impliquin components de **gestió**.





Tema 1: Empresa, organització

Empresa:

- Deficions.
- L'empresa com a realitat econòmica
- L'empresa com a sistema.
- Classificació: dimensió, forma jurídica, sector.
- Control del cost.
- Competitivitat: Productivitat (eficiència), rendibilitat, economicitat.

Teoria de l'organització:

- Definicions.
- Principals contribucions.
- Les escoles sobre el pensament organitzatiu.
- Principis d'Organització. Organització en vertical i en horitzontal.
- Models i estructures d'organització.



1A- EMPRESA



L'EMPRESA

EMPRESA és: un conjunt d'elements i **factors** (humans, tècnics o financers), localitzats en (un o varis) unitats o **centres de gestió**, ordenats segons un determinat model d'**estructura**, que desenvolupa una activitat, seguint una **planificació** a (curt, mig o llarg) termini, orientada a la **producció i subministre** (de bens o serveis), per assolir determinats **objectius** (econòmics o socials)

- L'empresa ve a ser com un ser viu que neix, creix, es comunica, es relaciona amb l'entorn, es transforma i , amb el temps, mor.
- L'empresa es desenvolupa en un marc social, cultural , econòmic, legal i polític.
- L'empresa existeix en el context de mercat i capitalisme i per tant, es basa en:

- *Propietat Privada*
- *Consum*
- *Benefici*
- *Societat Anònima*
- *Competència/Monopoli*

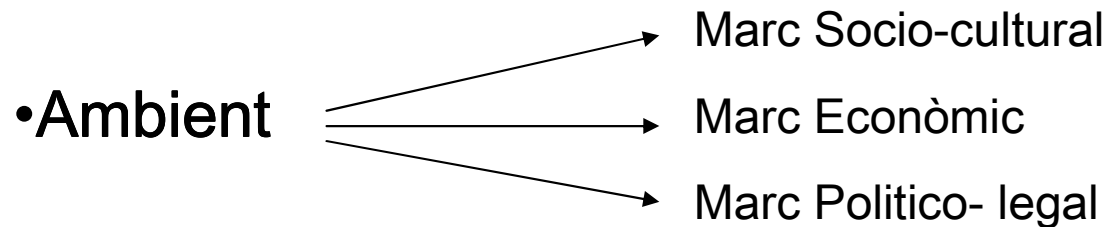


Evolució de l'empresa capitalista

Models de l'organització econòmica (d'occident):

1. Feudalisme
2. Capitalisme mercantilista (o comercial)
3. Capitalisme industrial
4. Capitalisme Financer (o contemporani)

Ambient de l'empresa



- L'empresa neix amb el mercat i es desenvolupa amb el capitalisme

(Nota: Orígen i desenvolupament del capitalisme: principals autors: Marx, Weber, Sombert, Hamilton, Keynes, Vilar)

Conceptes

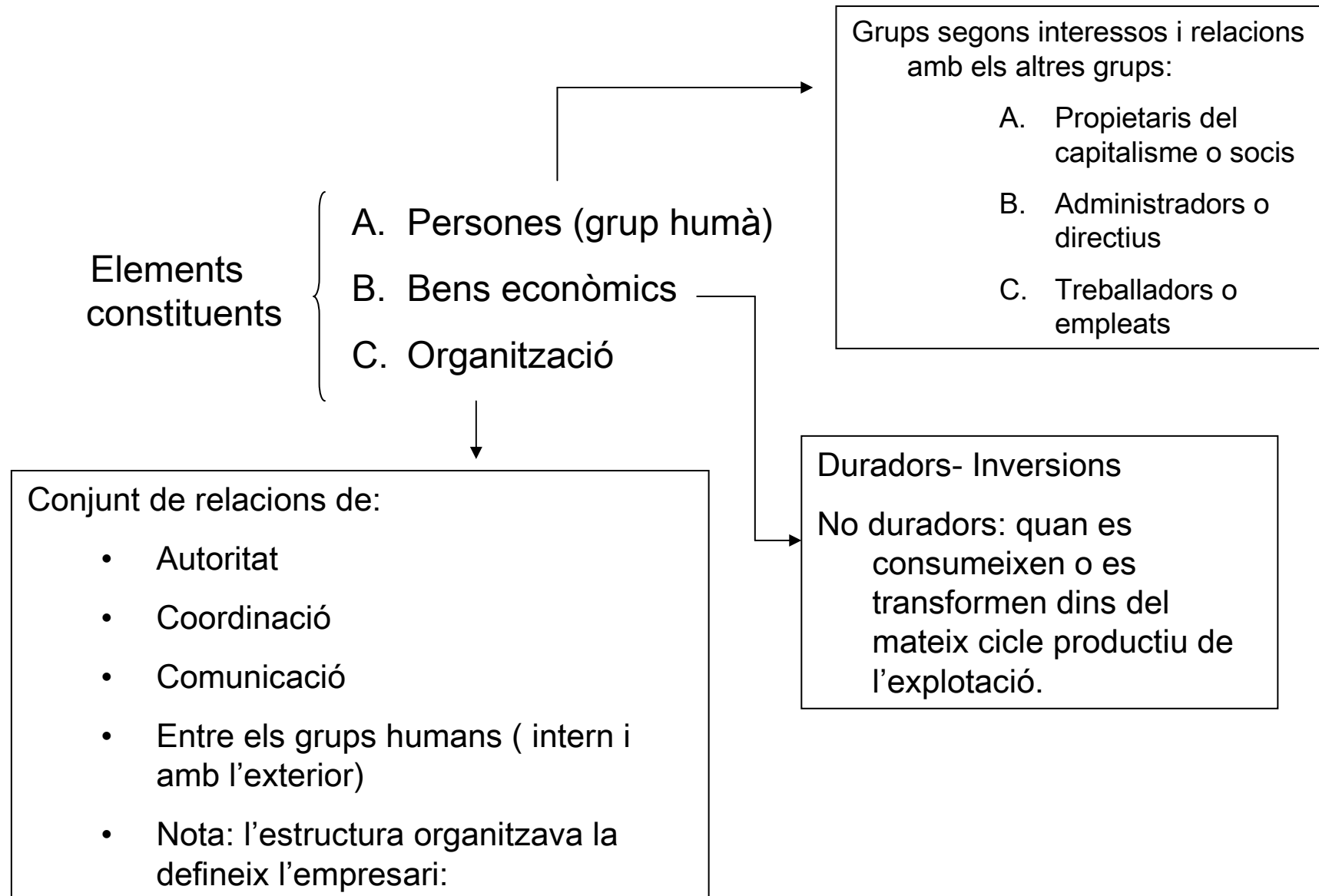
L'empresa sota una perspectiva econòmica convina diferents factors en unes quantitats determinades, per a la producció de bens i serveis amb l'ànim d'assolir uns objectius definits”

empresa

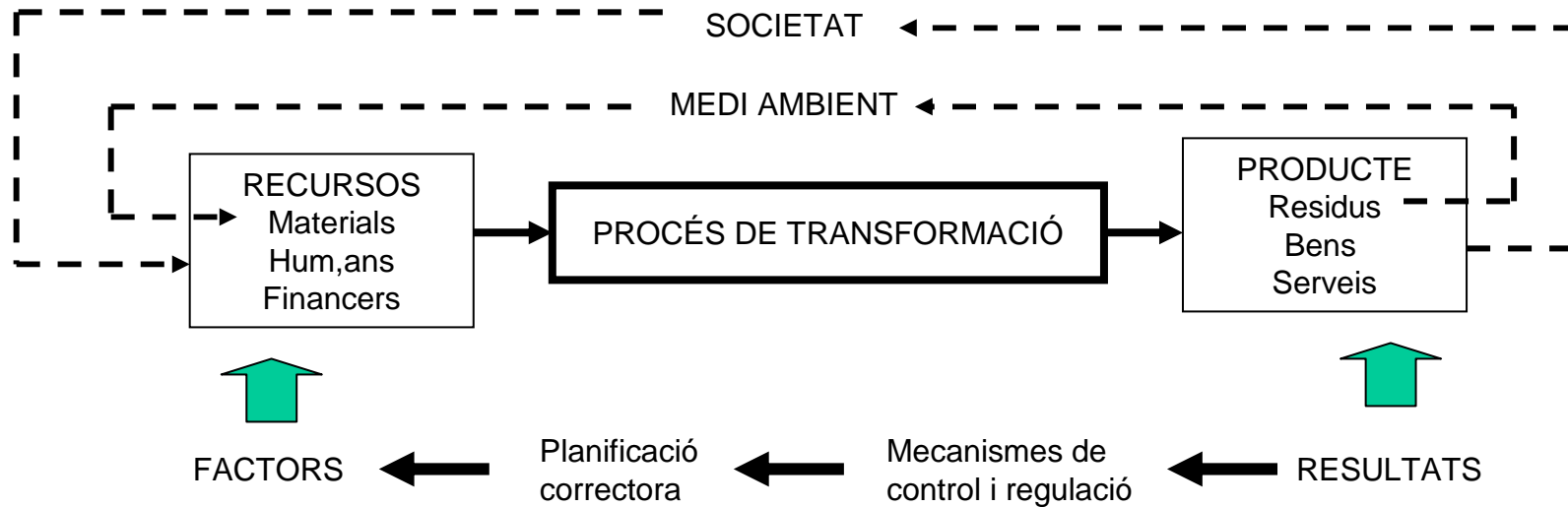


- Unitat tècnica
- Unitat tècnico-econòmica
- Unitat econòmica de producció i de desició
- Unitat financera i de desició

Elements de l'empresa



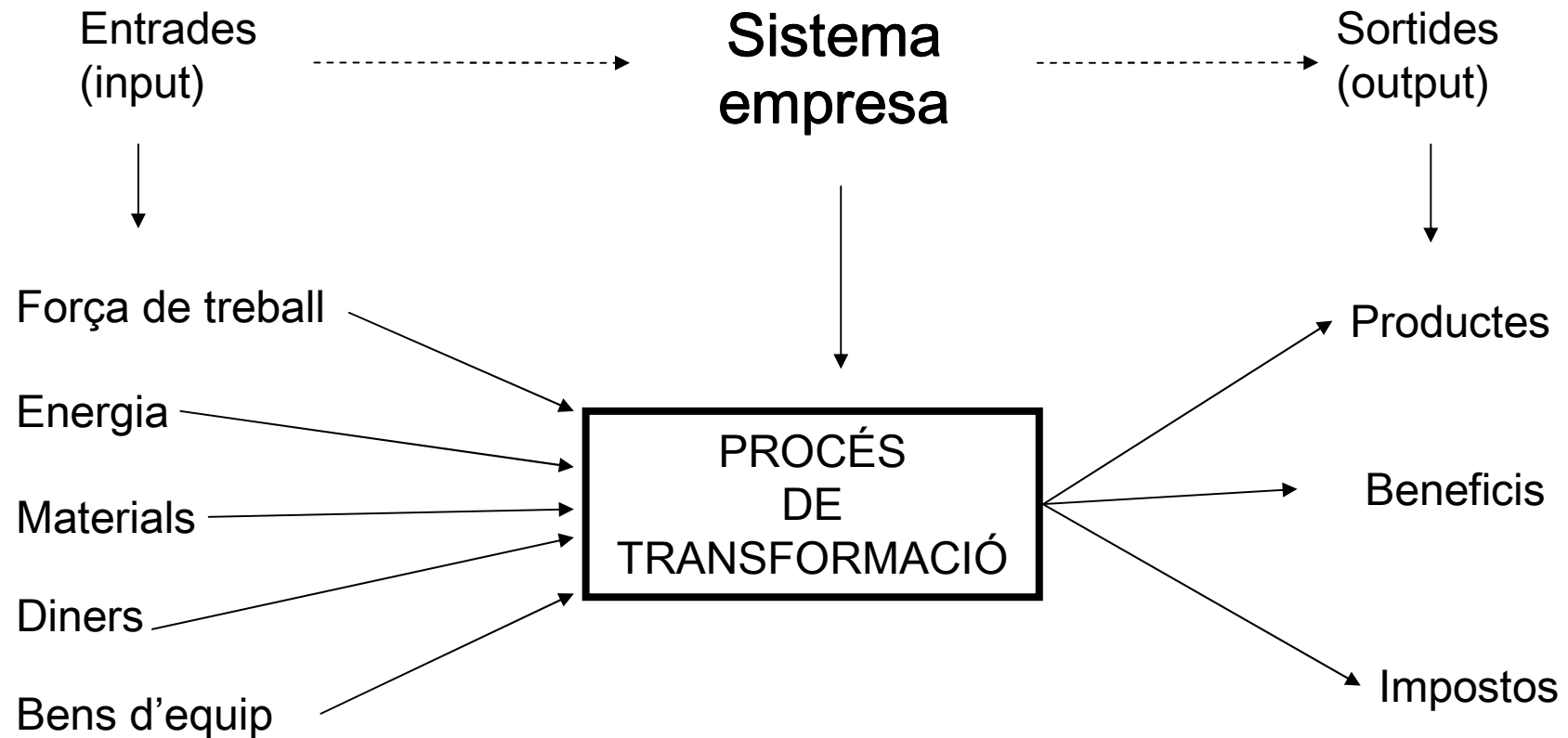
L'EMPRESA INDUSTRIAL COM A PROCÉS



ELEMENTS DE L'EMPRESA:

- FACTORS ACTIUS:** les persones (propietaris, directius, treballadors,...)
- FACTORS PASSIUS:** els bens econòmics (inversions, màquines, capital circulant,)
- ORGANITZACIÓ:** relacions d'autoritat, de comunicació, de coordinació (departaments, processos,)

L'EMPRESA INDUSTRIAL COM A SISTEMA





Subsistemes del sistema empresa

- **Subsistemes del cycle d'exploració:**
 - Aprovisionament (compres de factors de producció)
 - Producció (transformació dels factors de producció).
 - Distribució i comercialització (marketing i venda de productes).
- **Subsistemes del cycle de capital:**
 - Financiació (obtenció de recursos financers)
 - Inversió (aplicació dels recursos financers)
- **Subsistemes directius:**
 - Planificació i control
 - Informació i comunicació



FUNCIONS GENERALS DE L'EMPRESA

- **Creació de rendes monetàries individuals** (creació de PNB, creació de riquesa)
- **Organització dels processos productius** (dins del marc general de la política econòmica i industrial de l'Estat)
- **Assunció de riscos tècnic-econòmics** (principi de responsabilitat i de control de l'empresa)

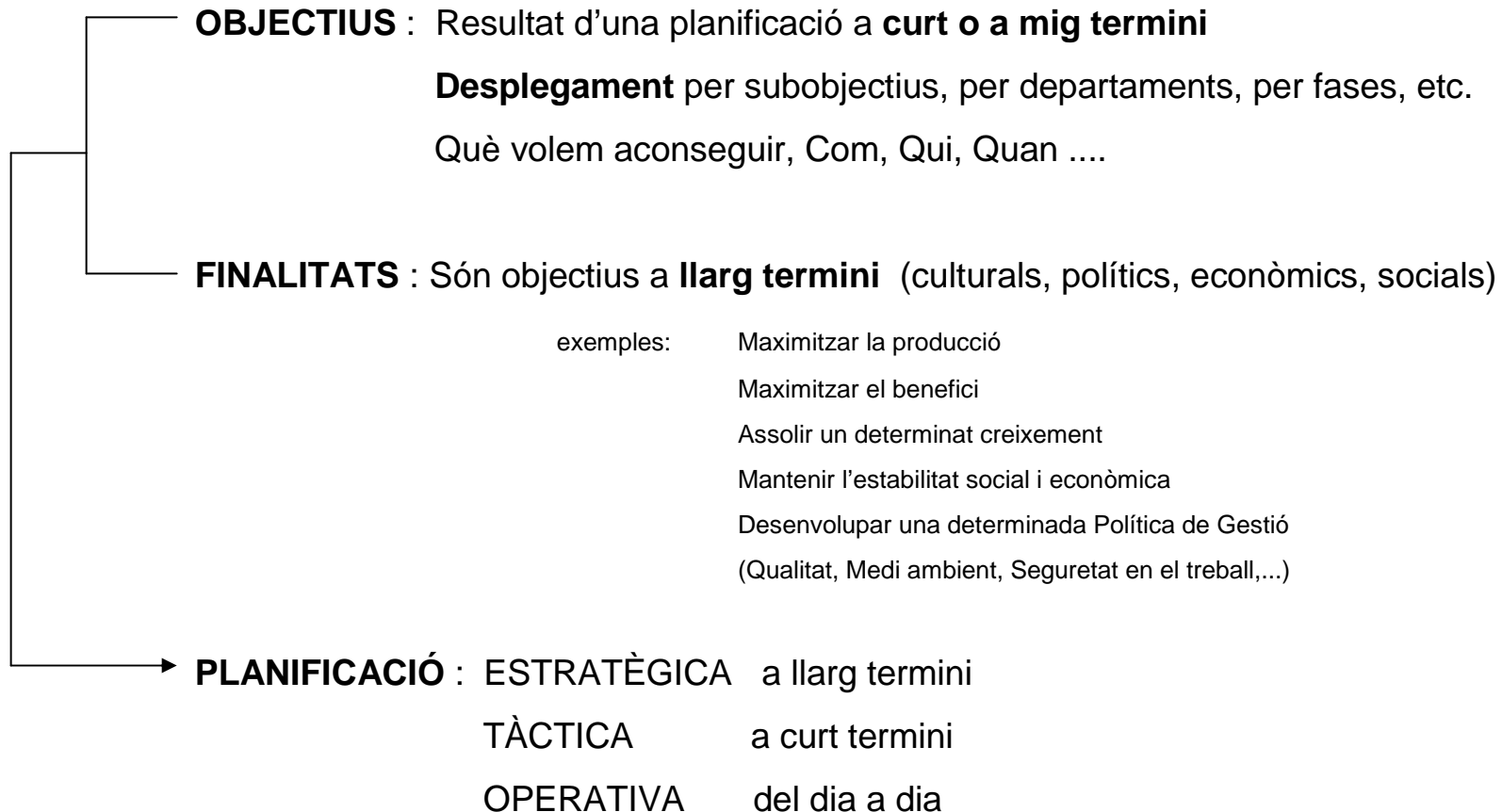
Aquest risc es pot atenuar per medi de:

- Implementació de tècniques de gestió actualitzades
- Reforçament de la posició competitiva al mercat
- Diversificació d'explotacions per equilibrar riscos
- Consorcis nacionals entre empreses del mateix ram
- Empreses multinacionals
- Recolzament i proteccionisme econòmic per part de l'Estat



OBJECTIUS DE L'EMPRESA (1)

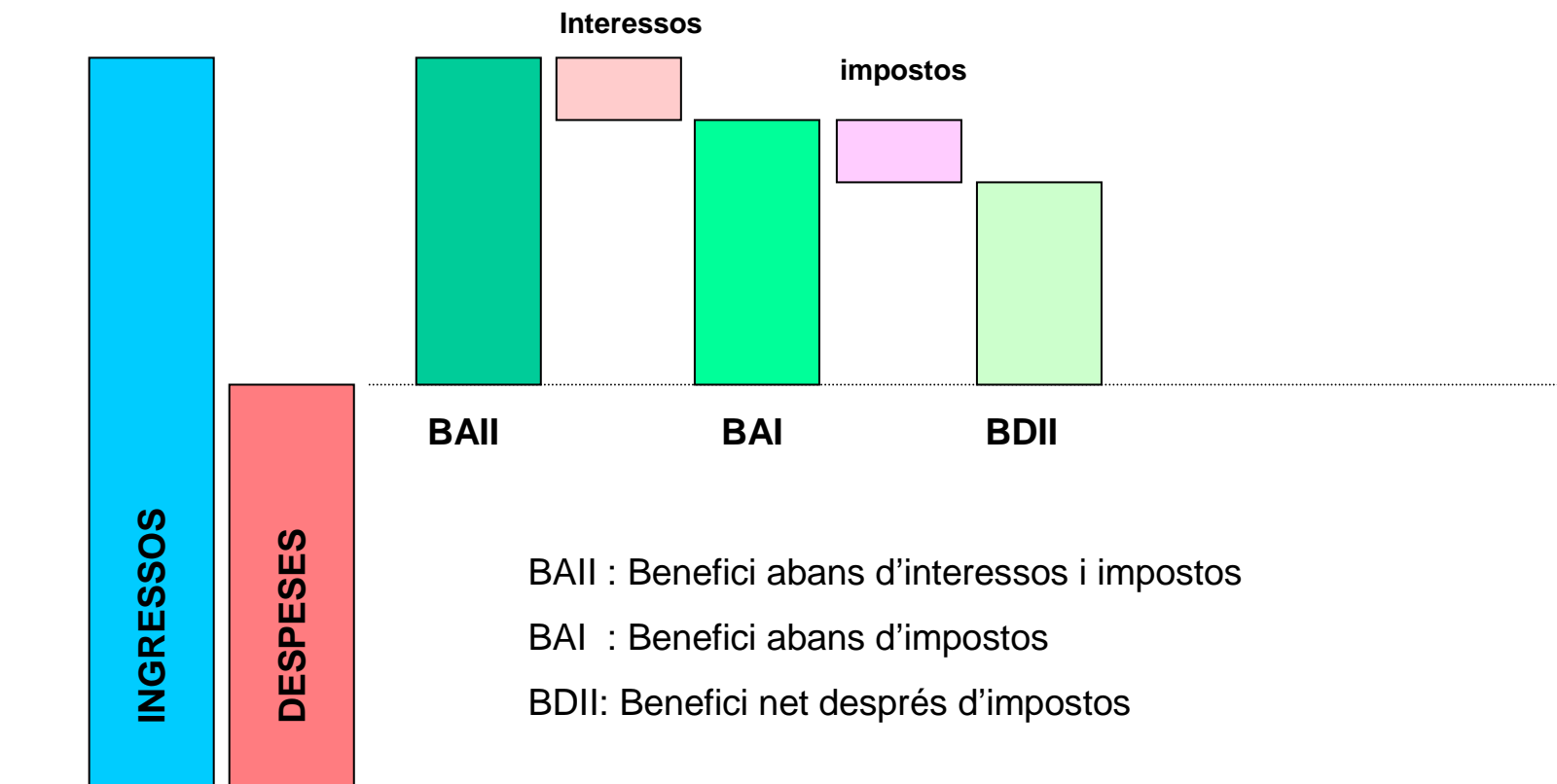
El benefici econòmic és necessari, però no és l'únic objectiu d'una empresa. La multiplicitat d'objectius ocasiona sovint conflictes de prioritats.



OBJECTIUS DE L'EMPRESA (2)

1.- EL BENEFICI: És la diferència entre els ingressos i les despeses del període

CONCEPTE DE PERIODIFICACIÓ: deduir de les despeses o ingressos, els produïts en el període corrent, però que corresponen a períodes futurs.





OBJECTIUS DE L'EMPRESA (3)

2.- EL CREIXEMENT:

- Major presència al mercat per disminuir la vulnerabilitat competitiva
- Augment del tamany (producció i vendes)
- Innovació tecnològica (nous productes, nous processos més productius)
- Desenvolupament de nous mercats
- Absorció o participació en altres empreses o grups empresarials
- Millorar el coneixement de la marca

3.- L'ESTABILITAT:

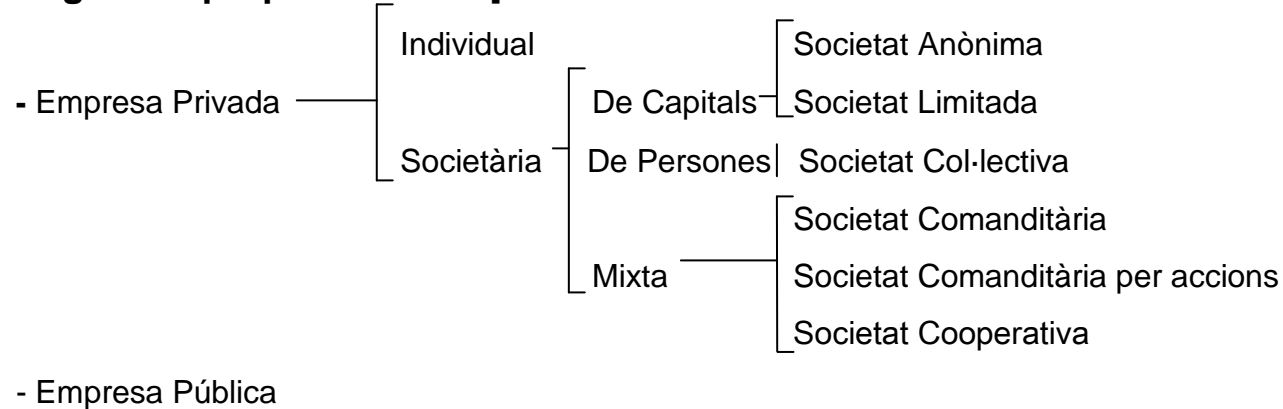
- Independència econòmica
- Equilibri financer
- Eliminació de la conflictivitat interna
- Consolidació del lideratge qualitatiu

4.- OBJECTIUS SOCIALS:

- Creació de llocs de treball
- Desenvolupament de zones poc industrialitzades
- Reconversió de sectors en crisi
- Afavorir la producció nacional i l'exportació

CLASSIFICACIÓ DE LES EMPRESES

➤ Segons la propietat del **Capital**



➤ Segons les **Dimensions**

- Petita
- Mitjana
- Gran

➤ Segons el **Sector Econòmic**

- Primària
- Secundària
- Terciària

➤ Segons l'enfocament dels **Costos**

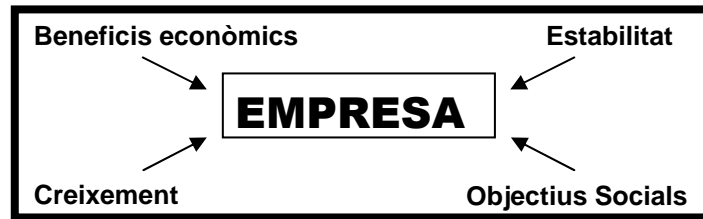
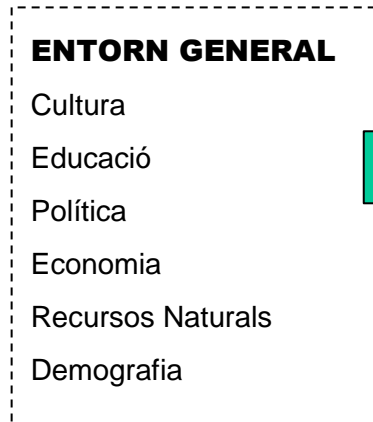
- Artesana (cost variable)
- Tecnològica (cost fix)

➤ Segons l'orientació **Productiva**

- Monoproducte o Multiproducte
- Grans sèries o Petites sèries
- Producció a demanda o JIT

L'ENTORN DE L'EMPRESA

L'empresa participa de la Societat i per tant té una responsabilitat social



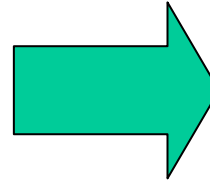
L'EMPRESA HA DE PRODUIR I DONAR BENEFICIS ECONÒMICS I SOCIALS, RESPECTANT LES LLEIS I L'OPINIÓ PÚBLICA

CAL CONÈIXER L'ENTORN PER PREVEURE ELS CANVIS I CONVERTIR LES AMENACES EN OPORTUNITATS

INTERVENCIÓ DE L'ESTAT

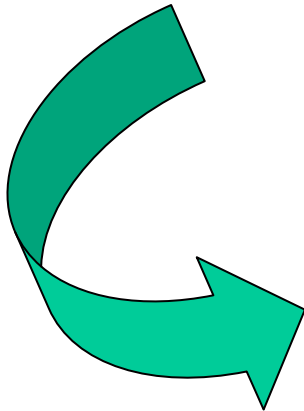
RESPONSABILITATS I OBLIGACIONS DE L'ESTAT

Protegir el benestar social
Conservar els recursos naturals
Promoure i mantenir l'activitat econòmica
Combatre monopolis



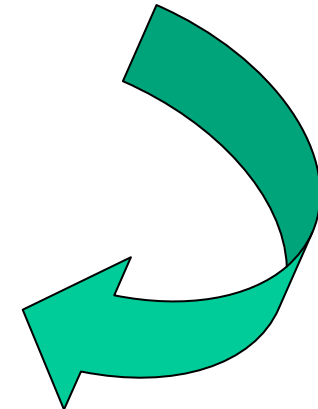
PROCEDIMENTS I RECURSOS DE L'ESTAT

Control de preus
Subsidis i aranzels
Controls de Qualitat
Política Fiscal, Econòmica i Monetària
Política Laboral
Normativa industrial
Normativa mediambiental
Reglamentació



CREACIÓ D'EMPRESES PÚBLIQUES (o PRIVATITZACIÓ)

Manca de rendibilitat d'activitats estratègiques per a la nació
Control de Preus
Activitats estratègiques que requereixen elevades inversions
Promoció industrial o reconversions
Combatre l'atur
Activitats industrials de prestigi internacional
Indústria de defensa



CLASSIFICACIÓ DELS COSTOS (1)

DESPESA: expressió monetària de l'adquisició de bens i serveis. Si és a llarg període, s'anomena **INVERSIÓ**, mentre que si incideix en l'activitat productiva actual, s'anomena **COST** en el moment del consum.

COST:

Segons la seva imputació

COST DIRECTE : imputat al producte

COST INDIRECTE: imputat al procés en conjunt. La seva imputació es distribueix per activitats o per productes

Segons el moment del càlcul

COST ESTÀNDARD: Cost previst

COST REAL : Cost actual

Segons la seva correlació

COST FIX (C_F) : és independent del volum produït, dins d'un interval de temps i de quantitat determinat

COST VARIABLE (C_V) : varia proporcionalment (no necessàriament de forma lineal) en funció del volum produït

Segons el portador

Cost per centres comptables

Cost per processos empresarials

Cost per productes

CLASSIFICACIÓ DELS COSTOS

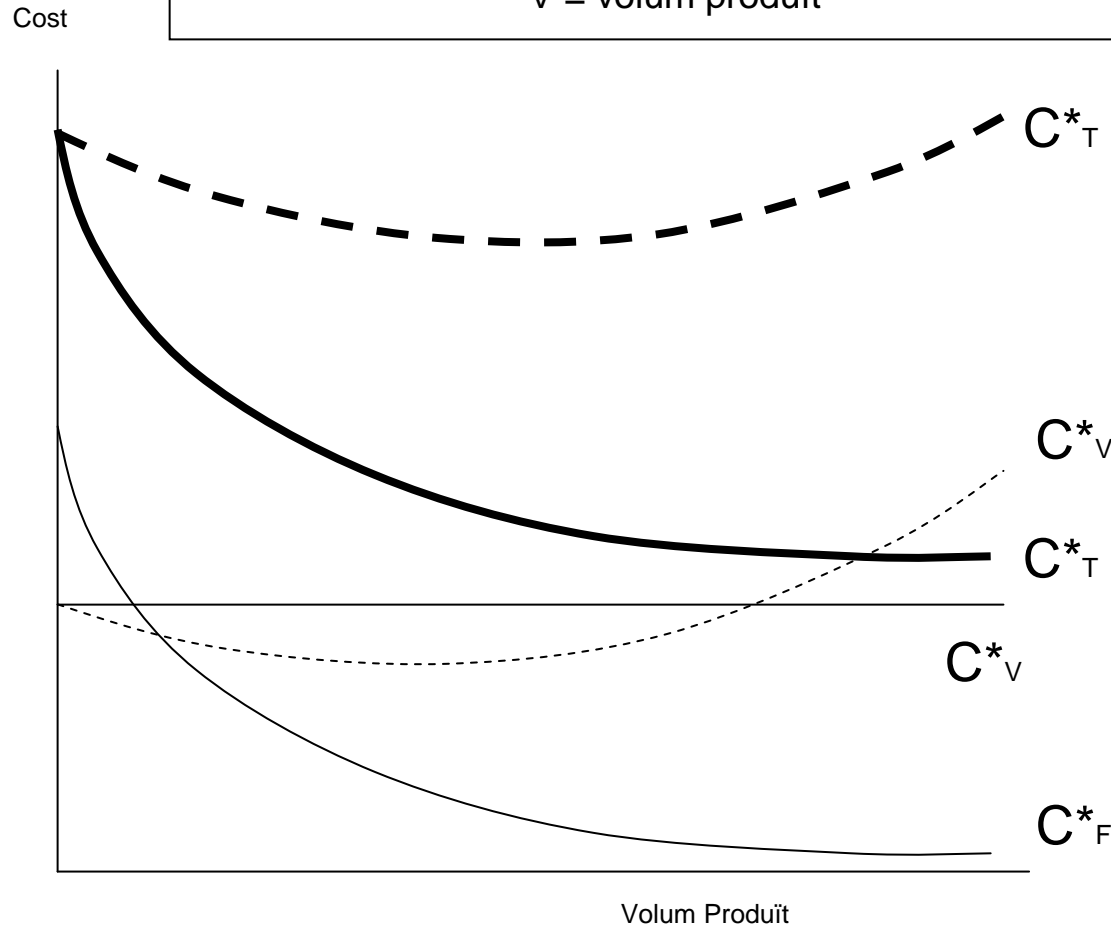
COST TOTAL	COST FIX	COST VARIABLE
$C_T(V)$	$= C_F$	$+ C_v(V)$
$V = \text{volum produït}$		

COST MIG TOTAL:

$$C^*_T = C_T(V) / V$$

$$C^*_F = C_F / V$$

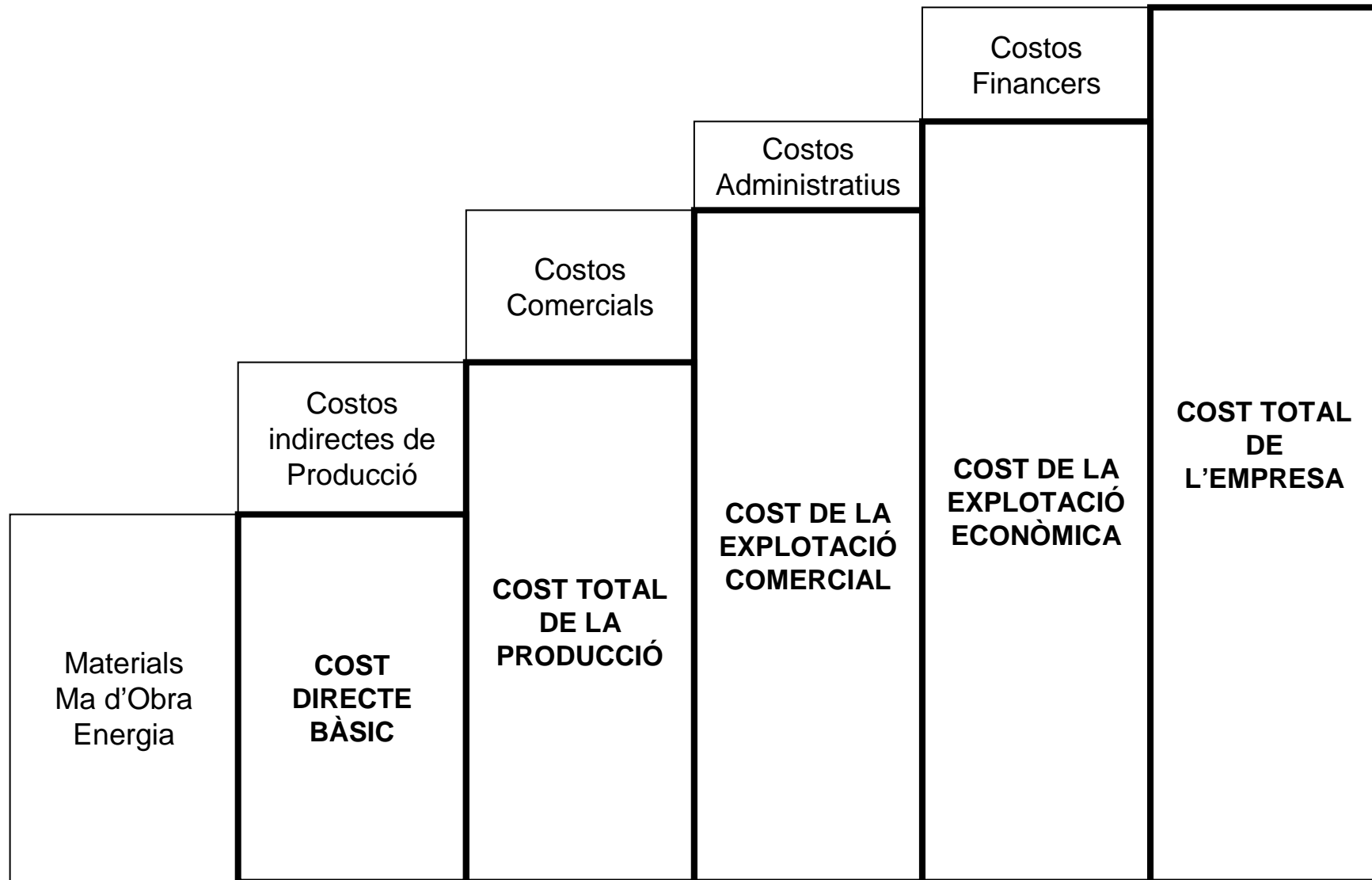
$$C^*_v = C_v(V) / V$$



COST MARGINAL:

$$C' = \frac{\Delta C_T}{\Delta V} = \frac{d C_T}{d V}$$

FORMACIÓ DEL COST

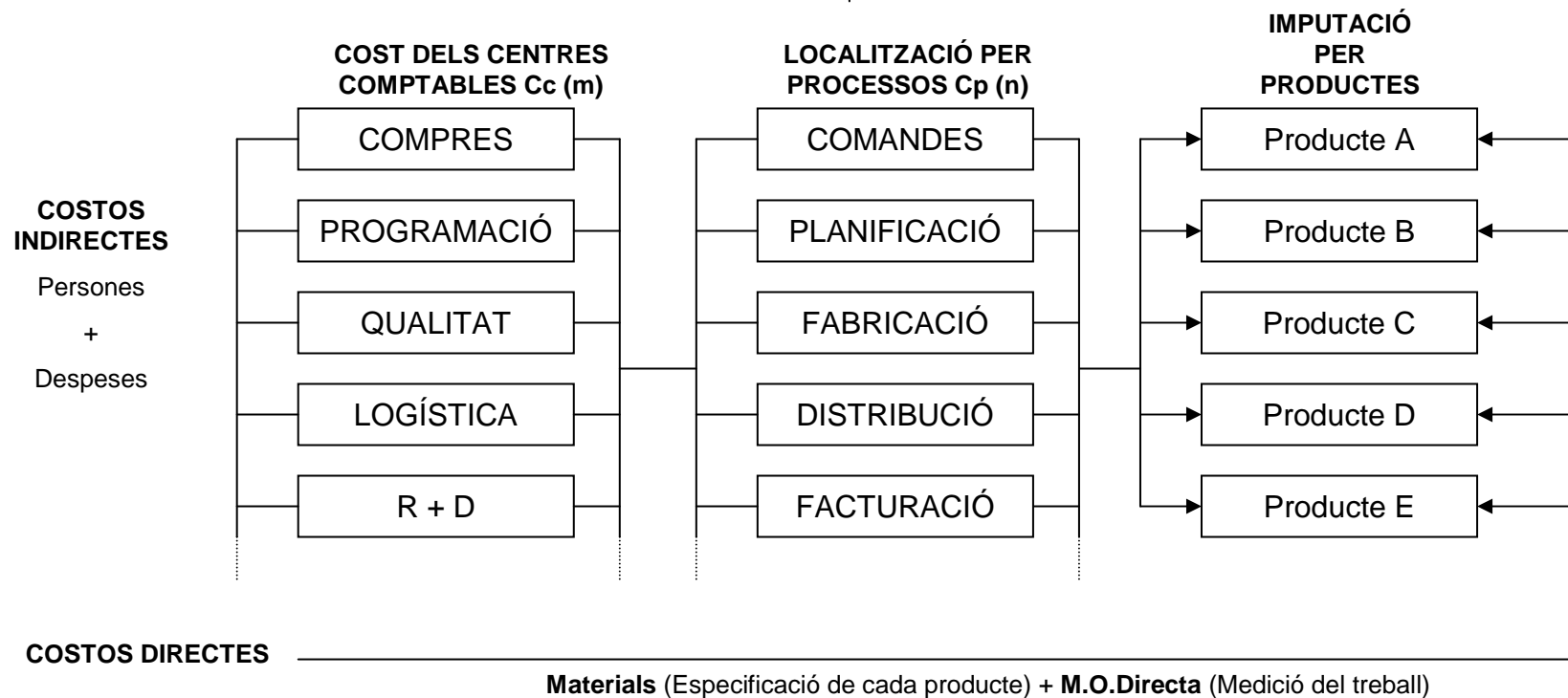


LA FORMACIÓ DEL COST

Etares en la formació del cost (tan pel cost estàndard com pel costs real: el model ha de ser el mateix per a poder comparar):

- Classificació
- Localització
- Imputació

$$C_{px} = \sum_{i=1}^{i=m} K_{ix} \cdot C_{ci}$$





CONTROL DEL COST

Comparació entre el COST ESTÀNDARD (e) i el COST REAL (r) , i anàlisi de les eventuais desviacions per a l'implementació d'accions correctives

Conveni de signes per a les desviacions: + indica que el cost real és més alt que el cost estàndard (es una desviació que penalitza el resultat econòmic)

- indica el contrari (desviació que millora el resultat econòmic)

COST VARIABLE

Desviació Total **$D = Pr.Qr - Pe.Qe$**

P = Preu del factors Q = Quantitat consumida

Desviació de Preu : **$Dp = (Pr - Pe) . Q$**

Q és la més petita entre Qr i Qe

Desviació de Quantitat: **$Dq = (Qr-Qe) . P$**

P és el més petit entre Pr i Pe

COST FIX

Desviació Total **$D = CFr/Vr - CFe/Ve$**

CF = Cost fix V = volum produït

Desviació de Despesa: **$Dd = (CFr-CFe)/V$**

V és el més gran entre Vr i Ve

Desviació de Volum: **$Dv = CF/Ve - CF/Vr$**

CF és el més petit entre CFr i CFe



CONDICIONS PER L'EQUILIBRI ECONÒMIC (E. Gutenberg)

Condicions {
➤ Productivitat
➤ Economicitat
➤ Rendibilitat

La productivitat

CONCEPTE

Productivitat: Grau d'eficiència o rendiment tècnic i econòmic (compara els resultats amb els mitjans aplicats)

Serveix per:

- *Valorar una empresa i conèixer la seva situació respecte a la competència.*
- *Determinar els avantatges i/o resultats obtinguts en l'aplicació d'algunes inversions tècniques, etc.*
- *Medir el rendiment de la mà d'obra, matèria primera, maquinària, instal·lacions, etc*

MESURA DE LA PRODUCTIVITAT



- **INPUTS** = Recursos i/o mitjans emprats pel sistema: - Terrenys - Màquines, instal.lacions, eines - Materials - Mà d'obra (treballadors)
- **OUTPUTS** = Producció obtinguda: Productes, serveis, etc

$$\text{PRODUCTIVITAT} = \frac{\text{OUTPUTS}}{\text{INPUTS}} = \frac{\text{SORTIDES}}{\text{ENTRADES}}$$

➤ Eficiència tècnica:

$$E_t = \frac{\text{Sortides}}{\text{Entrades}} \quad (\text{Es mesura amb unitats físiques})$$

➤ Eficiència econòmica:

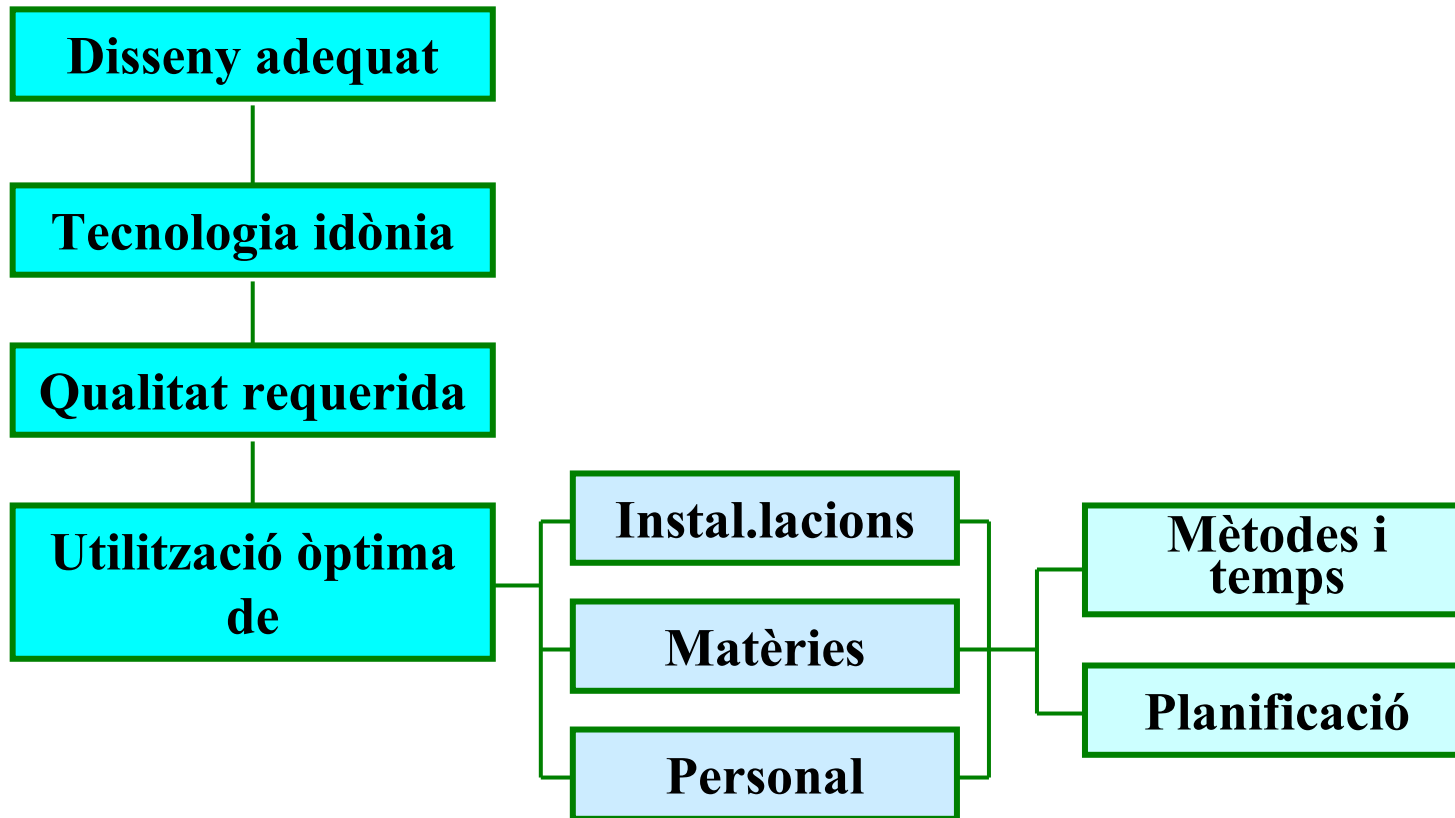
$$E_e = \frac{\text{Valor Sortides}}{\text{Valor Entrades}} \quad (\text{Valor econòmic de sortides i entrades})$$

AUGMENT DE LA PRODUCTIVITAT

$$\text{Màx Pr} = \frac{\text{igual producció}}{\text{menor quantitat de recurs}}$$

$$\text{Màx Pr} = \frac{\text{augment de producció}}{\text{igual quantitat de recurs}}$$

PRODUCTIVITAT ÒPTIMA EN TOT EL PROCÉS PRODUCTIU: CONDICIONS





Principis bàsics segons Gutenberg

a) De productivitat

$$p = \frac{\text{Productes}}{\text{Factors}} = \frac{\textit{Sortides}}{\textit{Entrades}}$$

b) De economicitat

$$E_t = \frac{\text{Sortida útil}}{\text{Recursos (entrades)}} \leq 1$$

c) De rendibilitat

$$E_e = \frac{\text{valor sortida}}{\text{valor entrada}} > 1$$

Rendibilitat

$$R_f = \frac{\text{Resultat}}{\text{Fons propis}}$$

$$R_v = \frac{\text{Resultat}}{\text{Vendes}}$$

$$R_e = \frac{\text{Resultat}}{\text{Actiu}}$$

**LLINDAR DE
RENDIBILITAT**



**ÉS EL PUNT EN EL QUE
L'EMPRESA COMENÇA A
OBTENIR BENEFICIS.**

PUNT CRÍTIC (*LLINDAR DE RENDABILITAT*)

Procediment

1. Separar els CF dels CV
2. Calcular % de CV respecte a les vendes (v):

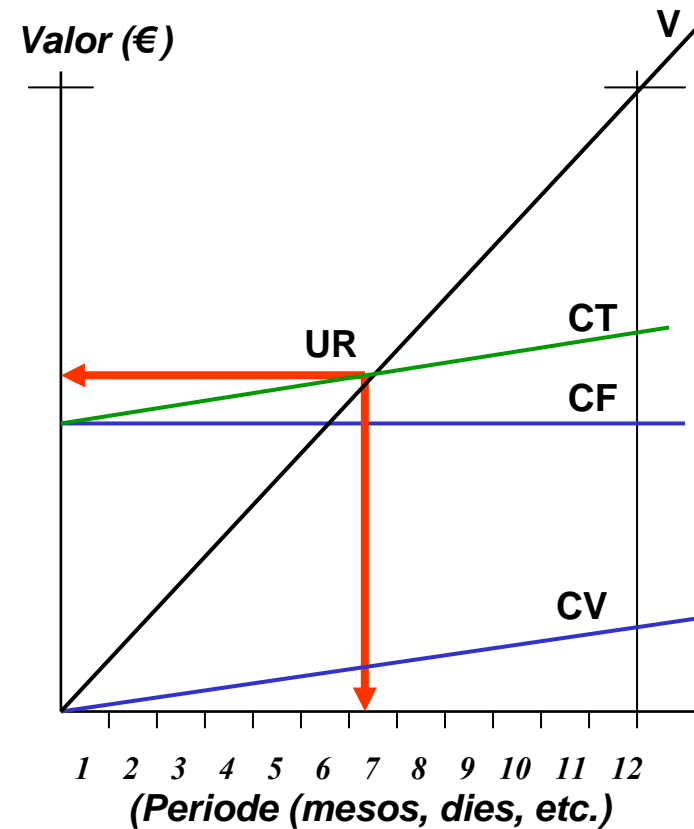
$$v = \frac{CV}{V} \times 100$$

3. Calcular el marge de benefici: (100 - v)

4. Punt crític (llindar de rendabilitat)

$$UR = \frac{CF}{100 - v} \times 100$$

Resolució gràfica



Exemple: Punt Crític (Llindar de rendibilitat)

- Una empresa comercial, per a una venda anual de 50 M €, ha obtingut els costos anuals següents: CF = 29 M i CV = 4,5 M. Calcular el llindar de rendibilitat i el dia en el que començarà a tenir beneficis.

Resolució numèrica

$$v = \frac{CV}{V} \times 100 = \frac{4,5}{50} \times 100 = 9$$

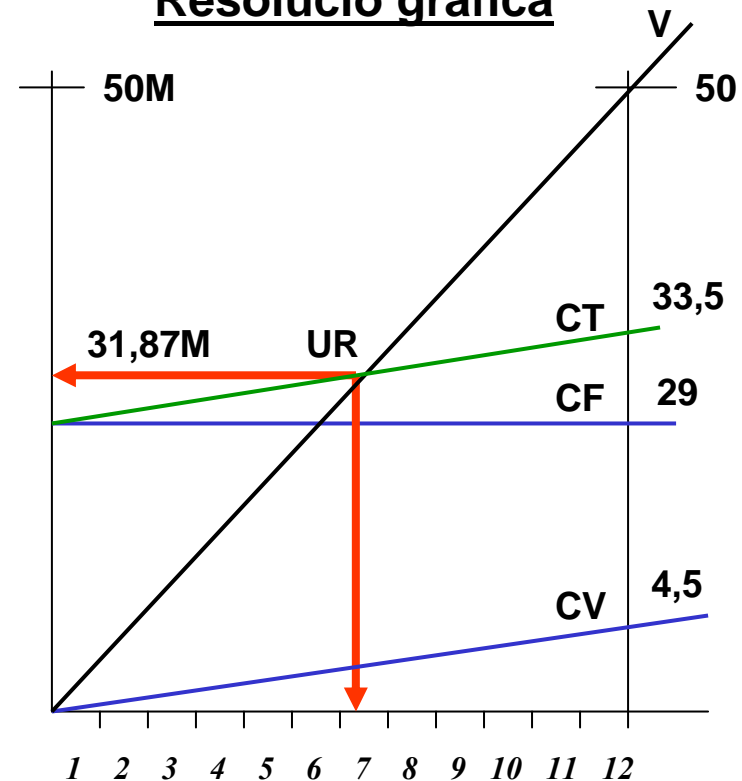
$$UR = \frac{CF}{100 - v} \times 100 = \frac{29 \times 100}{100 - 9} = 31,87M$$

Període (mes):

$$\frac{31,87}{50} \times 12 = 7,64 \text{ mesos}$$

(≈ 20 de juliol)

Resolució gràfica





6 principis de l'economia de l'empresa

- Principi de l'economicitat o de l'activitat o de la selecció
- Principi de la productivitat dels recursos o de l'eficàcia.
- Principi de la rentabilitat del capital econòmic.
- Principi del equilibri intern o de l'estructura de l'organització de l'entitat
- Principi de la innovació de l'activitat empresarial
- Principi del creixement de l'activitat econòmica

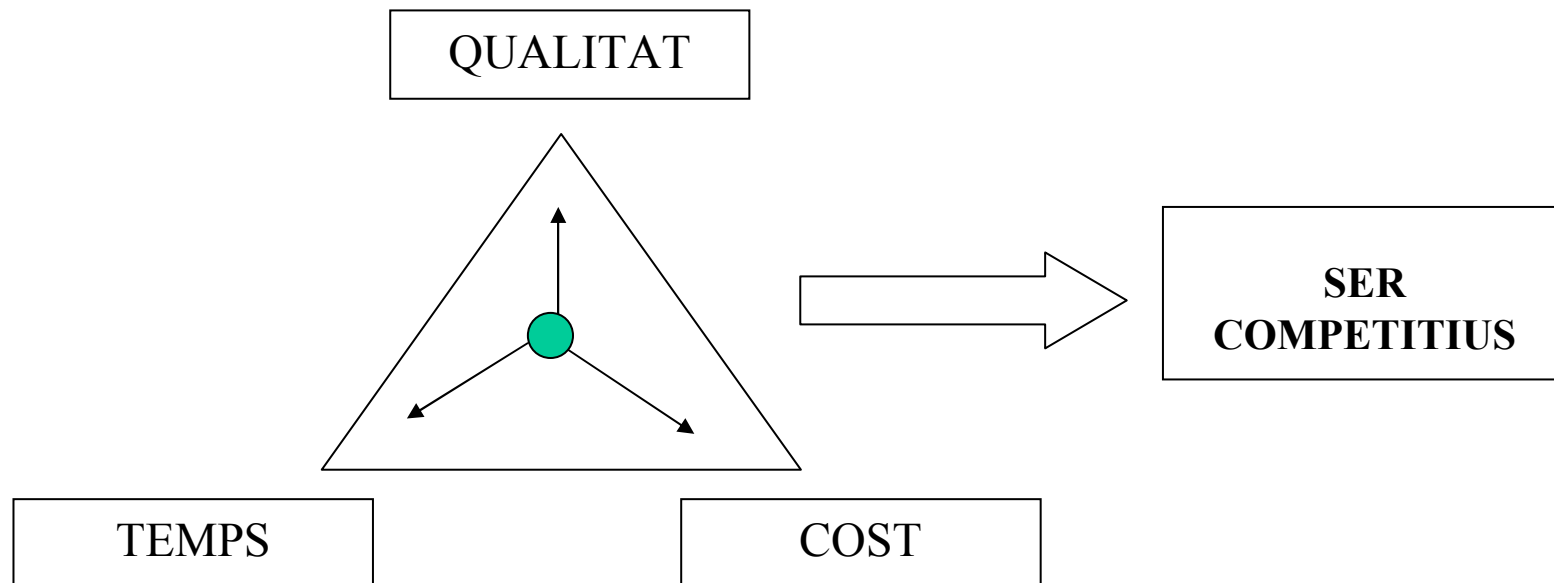


1B- TEORIA DE L'ORGANITZACIÓ

Teoria de l'organització.

Organització Industrial

Objectiu: Produir amb la màxima qualitat, mínim temps i mínim cost: COMPROMIS



Definicions

- Significat del terme (Bueno, Cruz, Duran 1979):
 - “Conjunt d’elements ordenats per assolir una finalitat comuna”



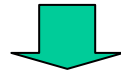
Organització = Empresa

- “Acció i efecte d’organitzar” = definir que, qui, quan



Organització = Tasques d’organitzar

- “Conjunt de proposicions teòriques que tenen per finalitat determinar lleis i principis de valides suficient per un moment històric”



Organització = Ciència

Teoria de l'organització.

Organització Industrial

OBJECTIU:
LA COMPETITIVITAT



MITJÀ:
LA PRODUCTIVITAT

Aspecte psicològic
MOTIVACIÓ



Mayo: Hi ha una correlació entre el nivell de satisfacció del treballador i la seva productivitat. La motivació està basada en factors psicosocials, com el reconeixement o la pertinença.

Mc. Gregor: Teoria X: el treballador tendeix a treballar el mínim possible, no vol responsabilitats, és egoista i s'oposa als canvis.

Teoria Y: el treballador vol treballar be. Vol donar opinions i que siguin escoltades. Vol renovació i responsabilitats. Només li cal el recolçament de l'Organització.

Ouchi: Teoria Z: el treballador vol treballar en equip, amb iniciatives consensuades i objectius compartits. L'empresa és un element integrador social que crea sentit de pertinença.

Aspecte tècnic
ESTUDI DEL TREBALL



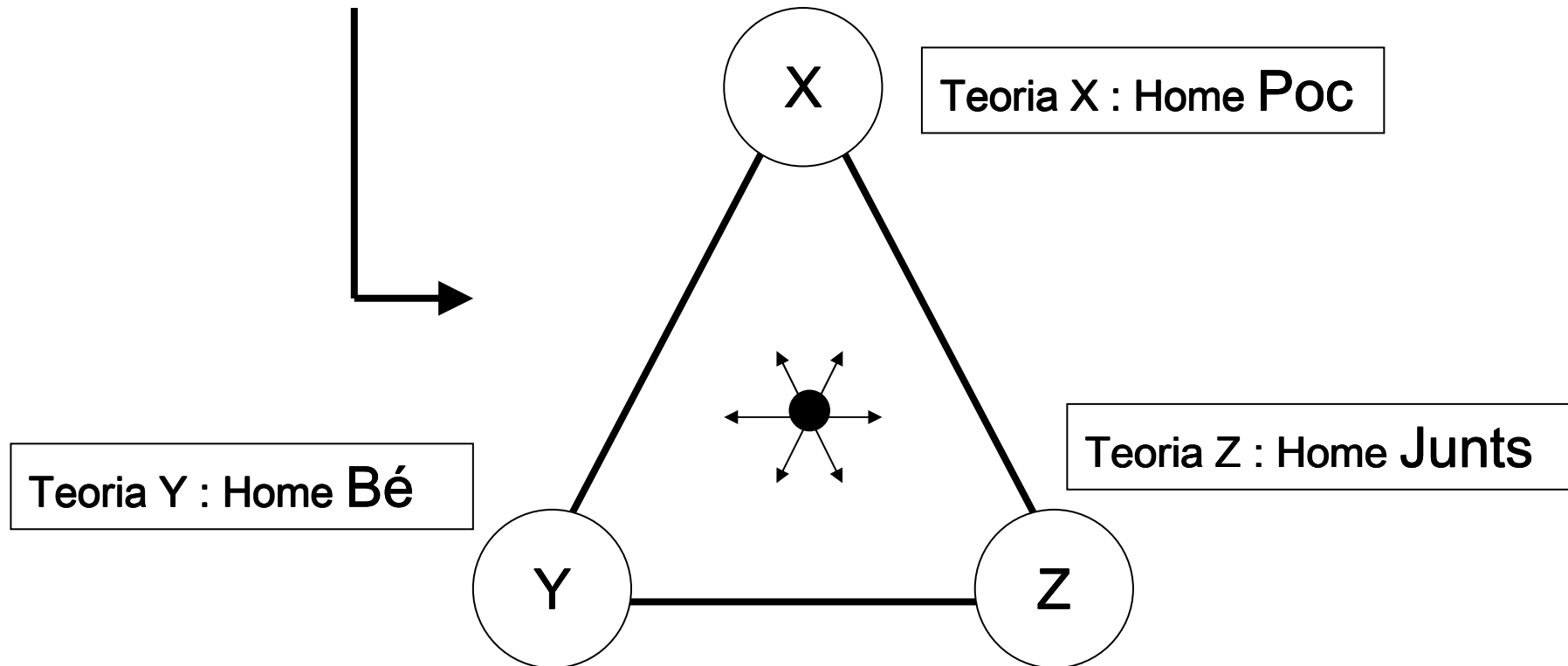
Taylor: Divisió del treball. Estandarització dels mètodes i dels temps de cada operació. Remuneració en funció de la producció feta

Fayol: Agrupació d'activitats i responsabilitats per funcions. (6 activitats). Principis de jerarquia, autoritat, comandament i disciplina (14 principis)

Gilbreth: Definició de moviments elementals. Descomposició de qualsevol activitat en moviments elementals

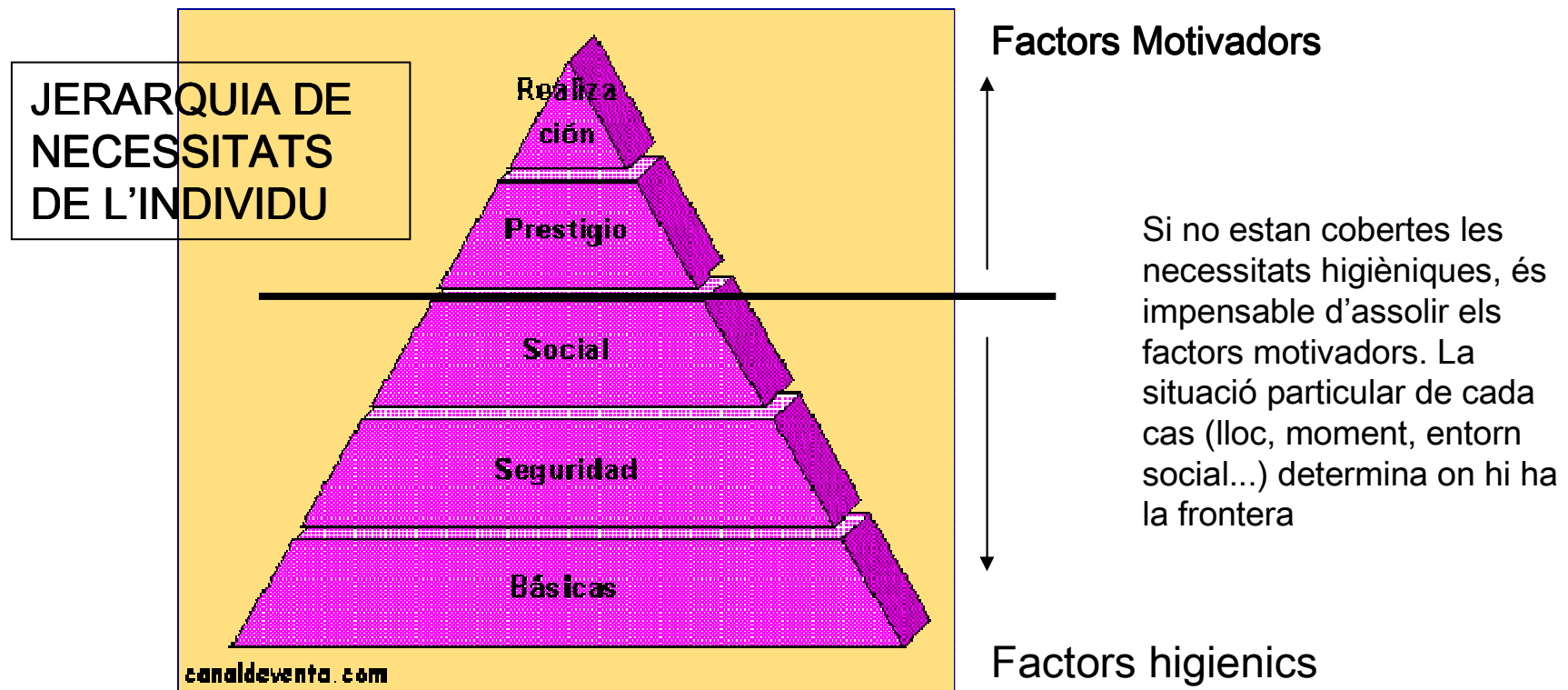
Optimització del treball

1. ESTUDI DE MÈTODES (Taylor-Gilbreth)
2. OPTIMITZACIÓ D'ACTIVITATS (Fayol)
3. FACTORS D'AMBIENT FÍSIC (Mayo)
4. IMPLICACIÓ DE LES PERSONES (Mc Gregor-Ouchi)



Teoria de l'organització.

Necessitats segons Maslow





Teoria de l'Organització

Escoles de Pensament

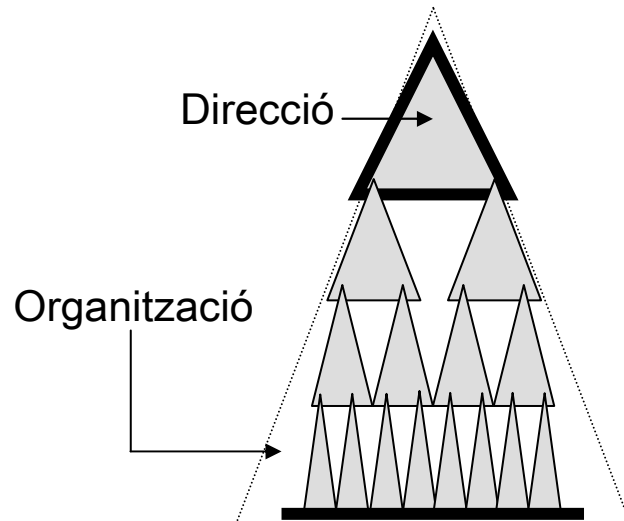
Segons Enfocament

Segons evolució Temporal

<p>1.- Procés administratiu: La teoria de l'organització és un procés que realitza coses concretes per medi de persones (Fayol).</p> <p>2.- Empírica: Estudi d'experiències (favorables o no) i a partir d'elles s'obtenen generalitzacions (Dale).</p>	<p>a.- Clàssica: recerca i treball (Fayol, Taylor).</p>
<p>3.- Comportament Humà: Estudi centrat en les relacions entre persones (Mayo).</p> <p>4.- Sistema social: Comportament i relacions entre grups de persones (Barnard).</p>	<p>b.- Relacions Humanes: L'home per sobre de tot (Mayo).</p>
<p>5.- Teoria de les decisions: decisions preses entre alternatives possibles (Simon).</p> <p>6.- Matemàtica: Processos que es desenvolupen segons models matemàtics concrets</p>	<p>c.- Neoclàssica: enfocament a problemes actuals (Koontz, Drucker).</p>
<p>d.- Escola de Sistema: Integració a tots els models vistos anteriorment.</p>	

Principis d'organització.

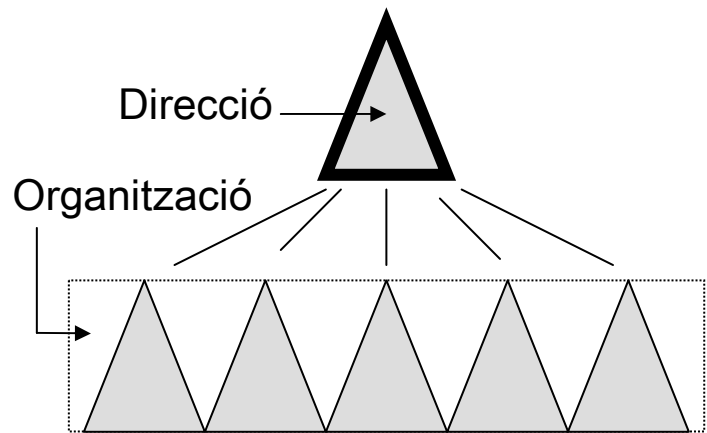
Organització vertical



- Principis bàsics:
 - Jerarquia
 - Autoritat
- Condicions bàsiques:
 - Correspondència
 - Responsabilitat
- Principis derivats:
 - Unitat de comandament
 - Delegació
 - Angle d'autoritat i control

Principis d'organització.

Organització horitzontal

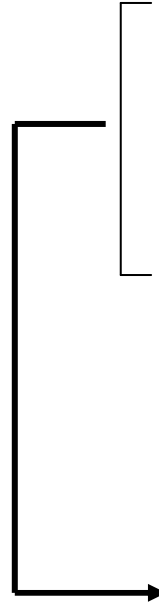


- **Principis bàsics:**
 - Divisió del treball
 - Especialització
 - Funcionalitat
- **Condicions bàsiques:**
 - Departamentalització
- **Principis derivats:**
 - Coordinació

Principis d'organització.

Principis d'equilibri

Sigui quina sigui l'estructura adoptada, cal que hi hagi un equilibri en les relacions

- 
- **Principis bàsics:**
 - Motivació
 - Participació
 - **Condicions bàsiques:**
 - Comunicació en totes direccions
 - **Principis derivats:**
 - Direcció per objectius



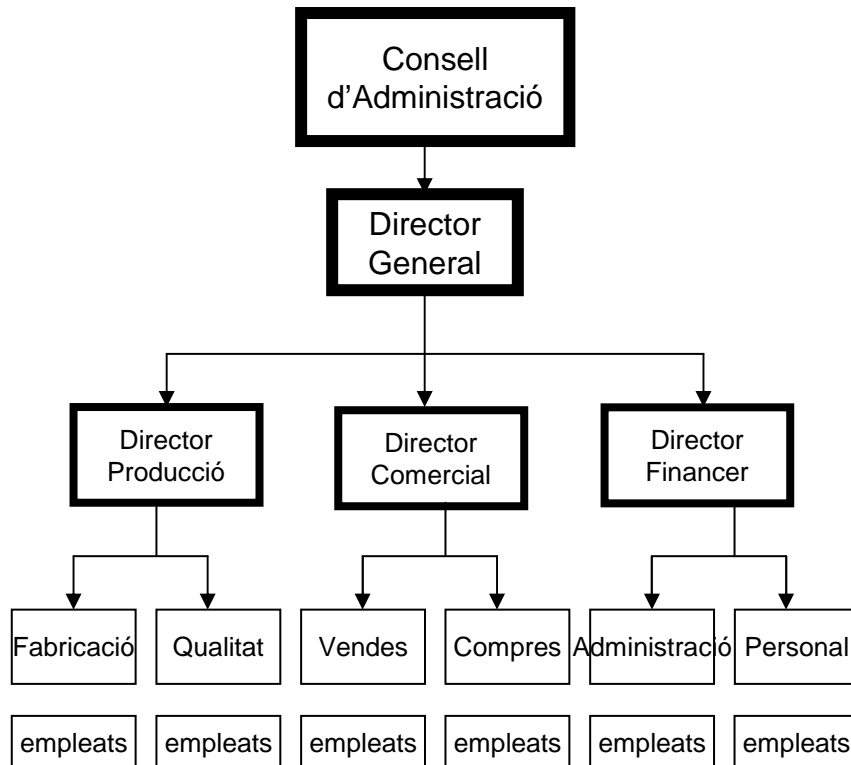
Models d'organització

Models Simples: - Linial (estructura vertical)
- Funcional (estructura horitzontal)

Models Complexes: - Mixte (Linia d'autoritat, funcions i elements de "staff")
- Divisional (per productes, per mercats, per unitats de negoci...)
- Colegiat (per medi d'un Comité de Direcció)
- Matricial (per processos empresarials)

Models d'organització:

Model lineal o jeràrquic



Es basa en el principi de jerarquia i d'unitat de comandament

Model més antic i senzill

Decisions ràpides

Propi d'empreses petites amb tasques repetitives

L'organització és fàcil de comprendre (àrees de responsabilitat clares)

Unitat de comandament

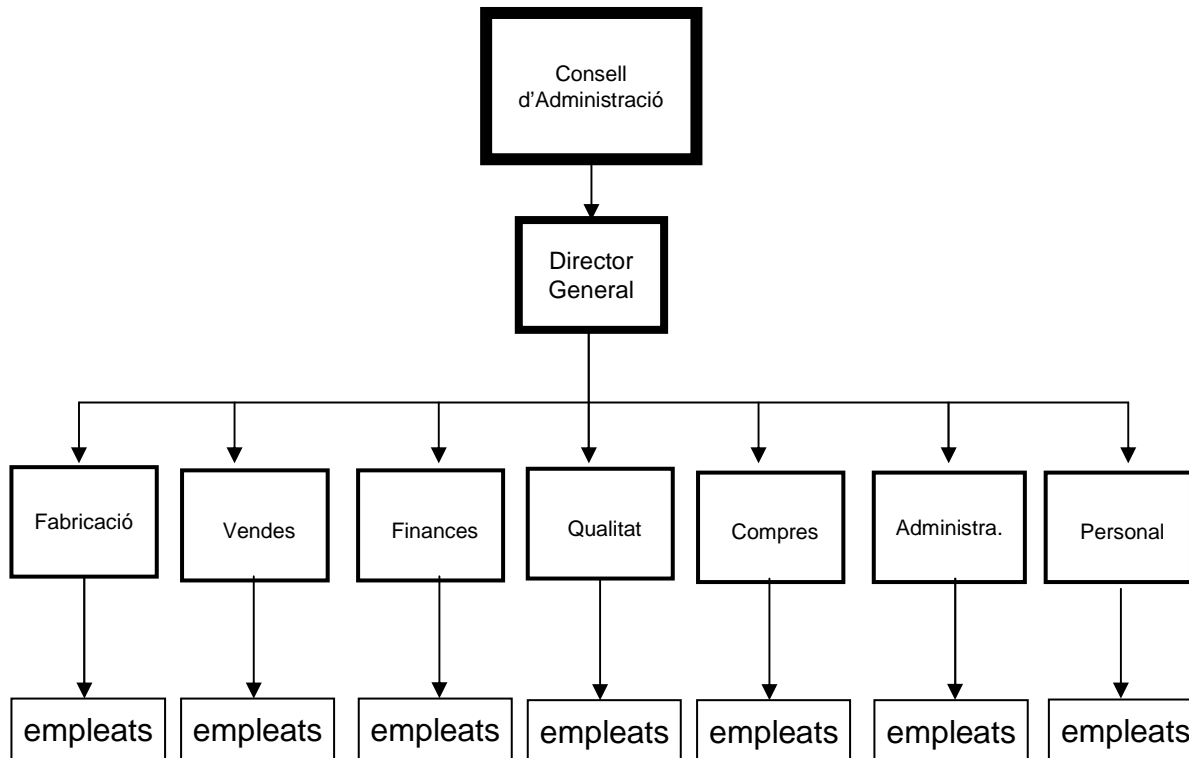
Comunicació ascendent i descendent directa

Burocratització al créixer

Manca de coordinació, rigidesa

Models d'organització:

Model funcional



Es basa en el principi d'especialització

Implanta l'especialització en un determinat nivell

Aplicat en empreses grans

Es treballa en la pròpia especialitat

Manca de coordinació dels especialistes

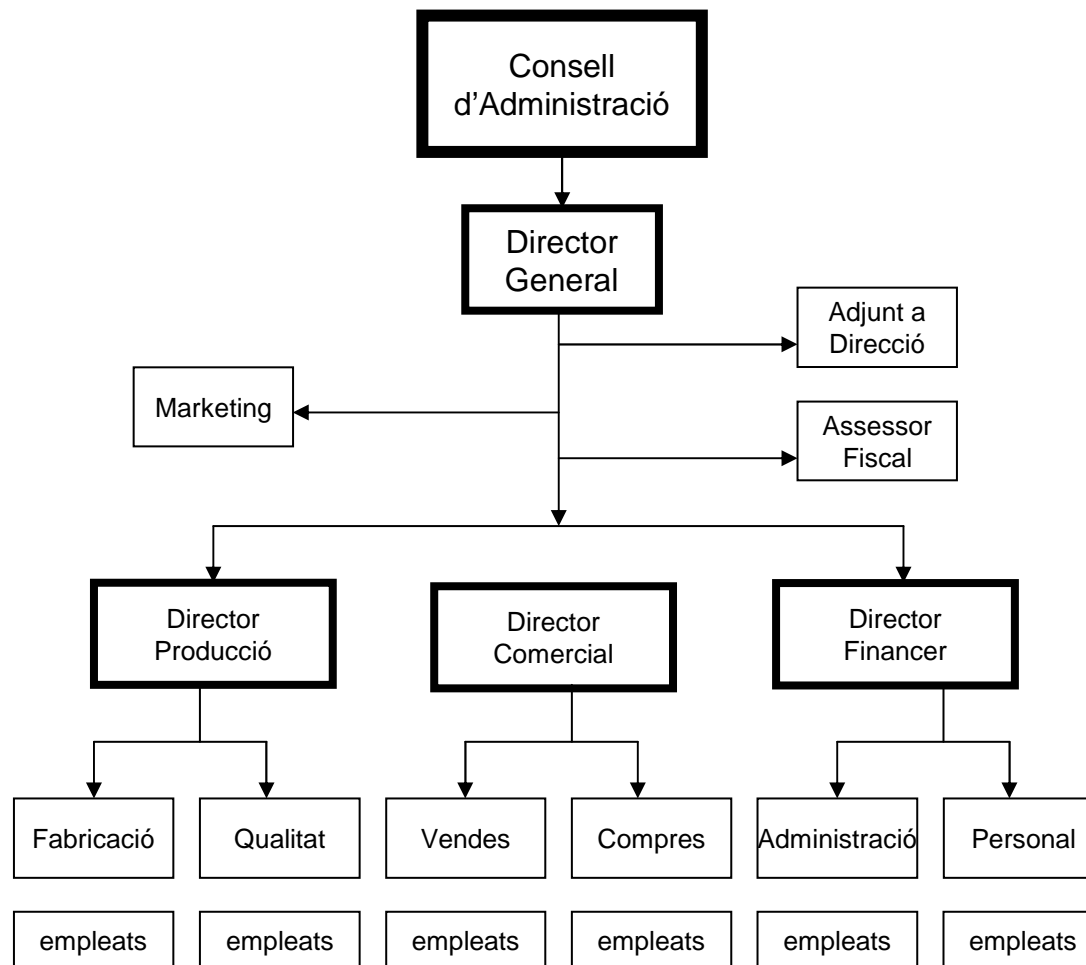
Manca d'unitat de comandament:
confusions

Abandonament dels problemes generals

Pèrdua de responsabilitat

Models d'organització:

Model mixt, o en línia i staff



Parteix del model jeràrquic i afegeix especialistes "staff"

Permet emprar especialistes

Es manté la unitat de comandament

Les decisions es fan més lentes

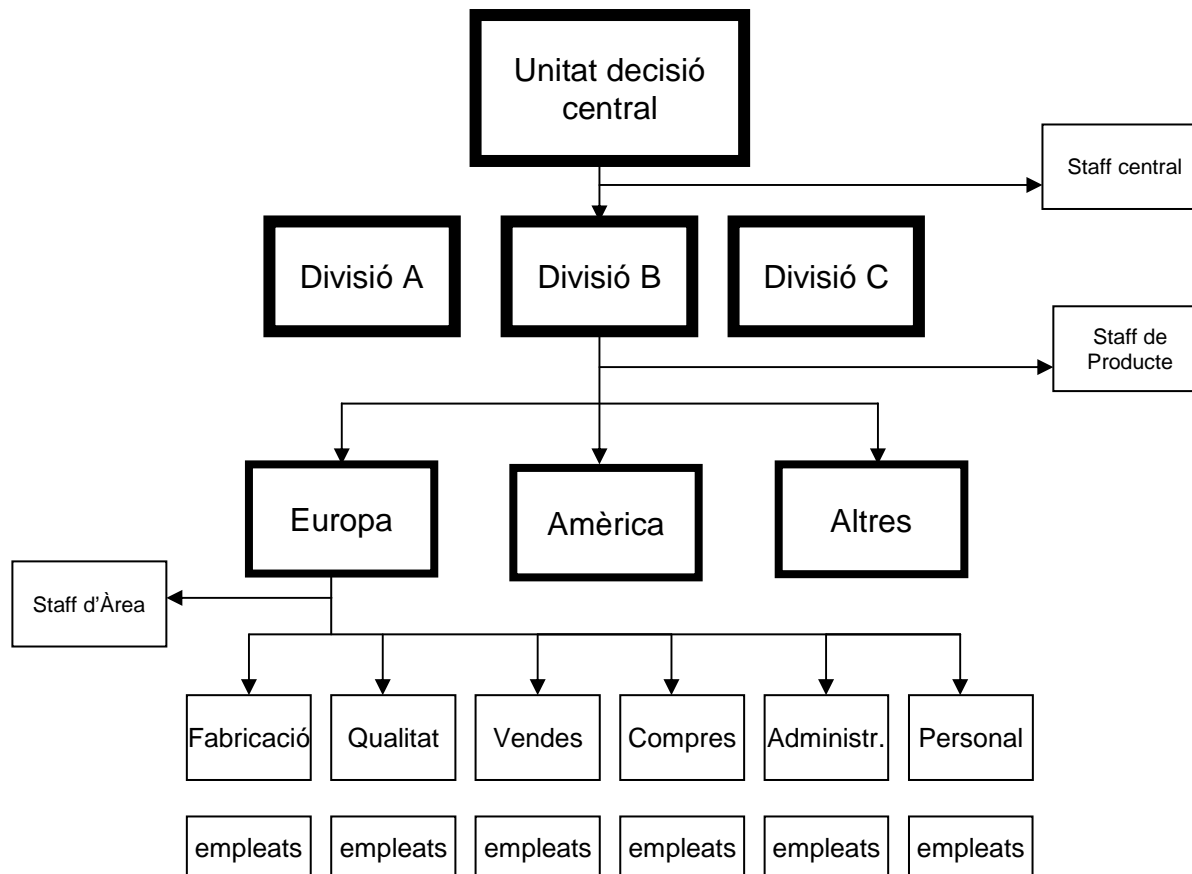
Rapidesa en decidir i comunicar

Interferència dels "staff"

Augment de costos

Models d'organització:

Model divisional



Es basa en els principis de descentralització i especialització

S'aplica en el creixement d'empreses multiproducte, multiplanta, multimercat

Divisió: quasi-empresa, centre de beneficis, responsabilitat pròpia

Es pot divisionalitzar per:

Productes

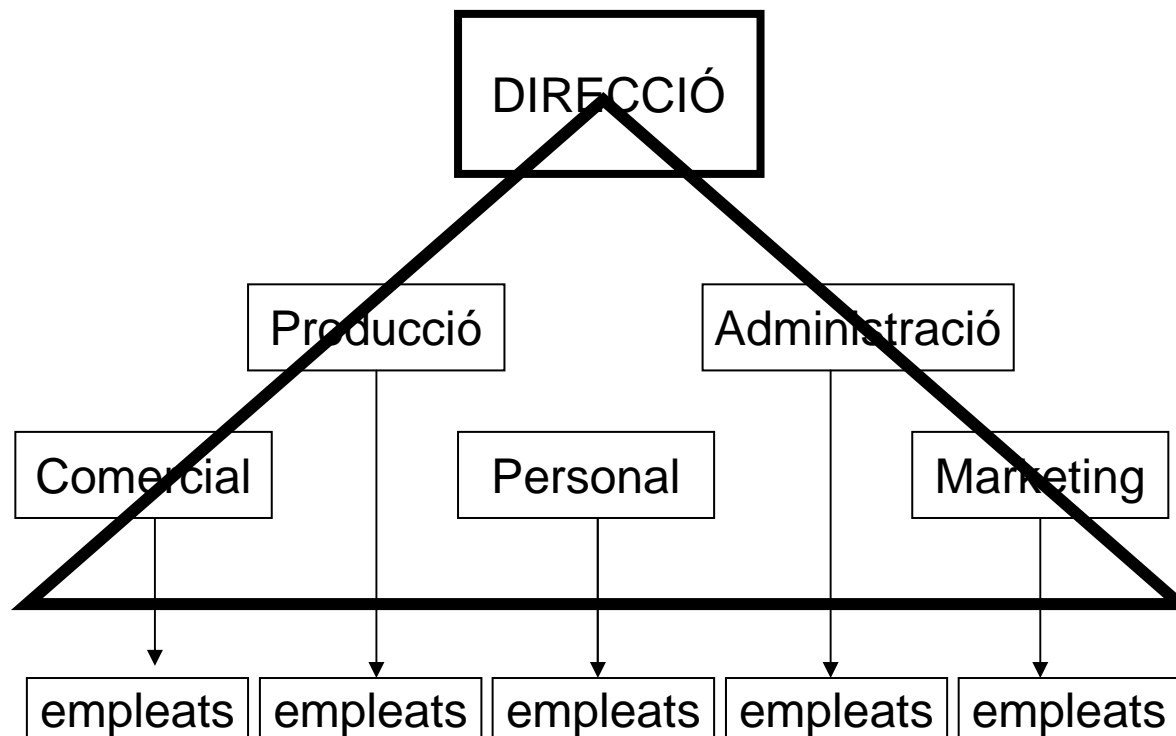
Àrees geogràfiques

Tipus de clients

Processos

Models d'organització:

Model col·legial o en comitè



Aporta els principis de motivació i participació

Intenta coordinar els elements horitzontals del mateix nivell

Treballa en grup

Fàcil de coordinar i fer allò que s'ha decidit

Manca d'iniciativa

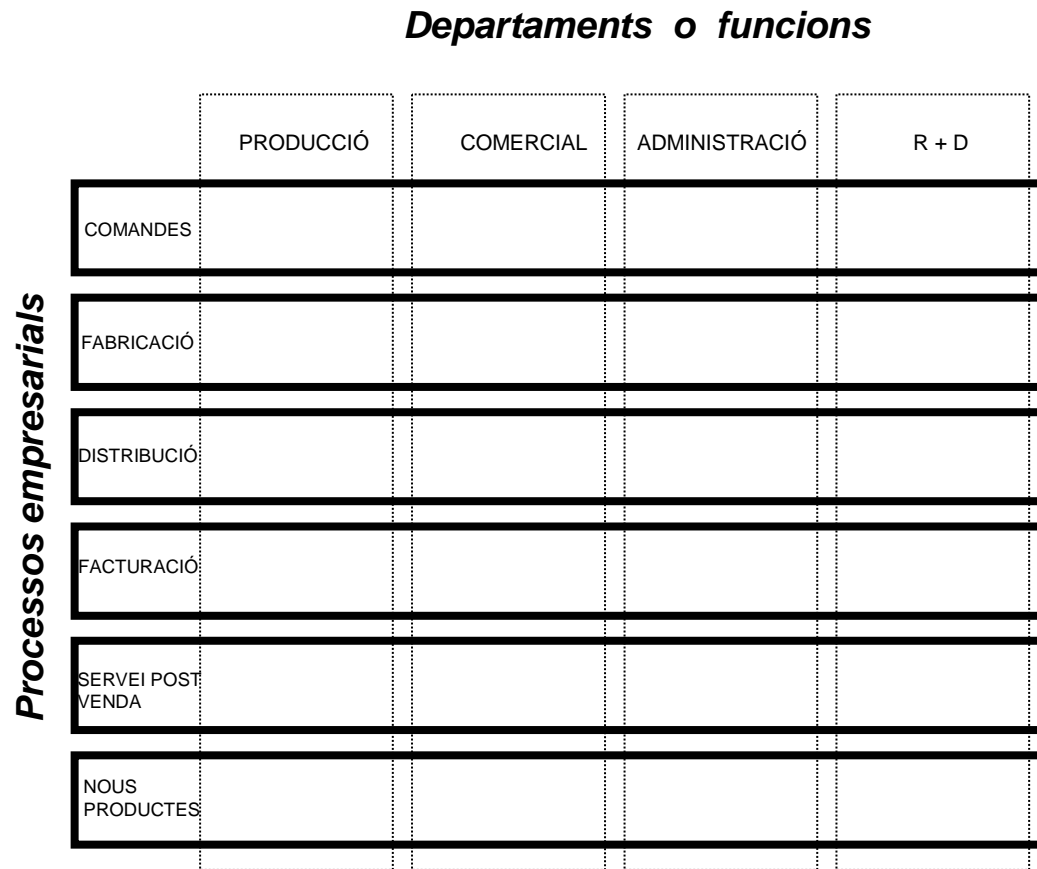
Lentitud

Tendència a transigir, conservadorisme

Gràfic amb moltes relacions

Models d'organització:

Model matricial



CLIENT

Direcció per projectes o processos: Owner

Poden existir figures com assessors i planificadors

Està orientada a resultats finals

Fixa la responsabilitat dels beneficis dels productes

Crea conflictes d'autoritat

Friccions i pèrdua de responsabilitats

Manca d'unitat de comandament (funcionals/producte)

Necessitat de moltes relacions humanes

Permet adaptar-se als canvis de l'entorn: Flexibilitat

Coherència estructura organitzativa



DPT: Descripció del lloc de treball. Què fa el Sr./Sra. X aquí i ara?

Tasques → Finalitats → Missió del lloc de treball

Def PT: Definció del lloc de treball. Què s'hauria de fer en el lloc de treball Y (de nova creació o per reorganitzar una àrea)?

Missió del lloc de treball → Finalitats → Tasques



VPT: Valoració del lloc de treball. Classificar els llocs de treball en funció dels que aporten més valor afegit a l'empresa. (Ex.: Sistema Hay)



Coherència: La missió d'un determinat lloc de treball ha de coincidir amb la finalitat del superior jeràrquic.



Emprenedoria



Reflexió inicial:

“Les bones idees generen bons negocis,
i un bon negoci necessita un bon Pla d’Empresa.

No obstant, un bon Pla d’Empresa
no pot convertir una mala idea en un bon negoci”



Reflexió:

“4 de cada 5 empreses
no sobreviuen
després dels primers 5 anys”

Font: Estudis de la Small Business Administration, Dun and Brandstreet



Pla d'Empresa (Introducció):

**Aniries de vacances
sense saber el que et costaran
i com les pagaràs ?**

(Símil per un projecte d'empresa en relació a la seva viabilitat econòmica)



Pla d'Empresa:

Què és?

Un document escrit, redactat en to empresarial, dissenyat per planificar les activitats d'una empresa en un període determinat.

Funcions:

- Permet el desenvolupament de la idea de negoci (“equivocar-se sobre el paper”).
- Permet estimar i avaluar un rendiment de l'empresa.
- Permet obtenir finançament aliè.

